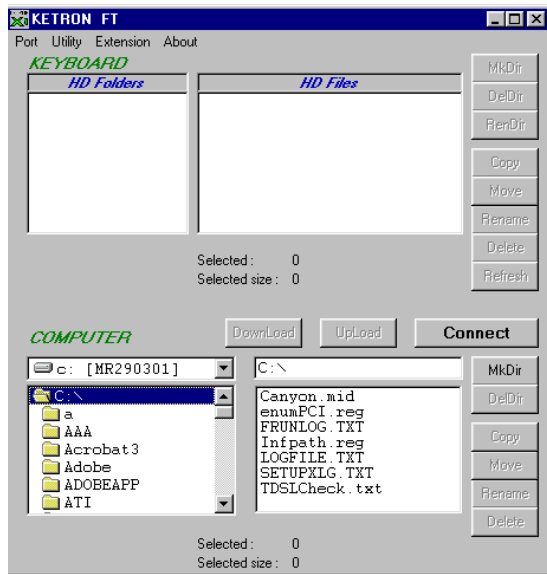


Funktionsbeschreibung Ketron FT

Aufgrund einiger Anfragen habe ich mal eine kleine deutsche Beschreibung der Funktionen des Ketron-FT angefertigt.

Diese Anleitung kann auch als PDF File downgeloadet werden [.....hier](#)



Beim Start der Software erhalten ein für ein paar Sekunden diese Einblendung an Ihrem Bildschirm.

1. Select Midi menu
2. Midi Utiliti
3. Set Computer PC

Diese Meldung soll sie darauf hinweisen, dass sie an Ihrem X1 oder SD1 das Gerät auf den PC Modus umschalten müssen, damit es Daten über die Schnittstelle am Keyboard und der Seriellen Schnittstelle des PC's austauschen kann. Unter Austausch von Daten versteht man jeglicher Aktionen (z.B. Kopieren von Dateien, Dateien mit einem anderen Namen versehen usw).

Also nicht vergessen am Keyboard die Einstellungen vorzunehmen sonst können Sie vom PC aus keine Verbindung zum Keyboard herstellen.

Das Ketron FT hat Verschiedene Menüs Port, Utility, Extension, About. Beginnen wir mit dem ersten Menü, dem Port. Port bedeutet nichts anderes als Anschluss. Der Anschluss bezieht sich auf den PC. Um dem Programm mitzuteilen wo Sie Ihr Verbindungskabel am PC angeschlossen haben wählen Sie Com1, Com2, Com3 oder Com4, je nachdem an welchem Anschluss ihr Kabel angeschlossen ist. Sollten Sie die Bezeichnung des Anschlusses nicht wissen, testen sie einfach durch, es können keine Schäden entstehen. Nach dem Auswählen erscheint ein kleines Häkchen auf der linken Seite des Ports. Nachdem sie wie oben beschrieben Ihr Keyboard eingestellt und den Port des PC gewählt haben drücken Sie auf Connect (diese Schaltfläche stellt dann über den ausgewählten Anschluss des PC eine Verbindung zu Ihrem Keyboard her). Im Display des Keyboards erscheint dann eine Verbindung zum PC besteht.

So jetzt sind sie in der Lage Dateien von Festplatte zu kopieren und verschiedene Organisationen vorzunehmen.

Wir legen los:

Das Programm ist in zwei teile unterteilt, einmal unter Keyboard auf der oberen Seite und Computer auf der Unteren Seite. Nach dem Start des Programms sehen Sie nur in den unteren Feldern die Verzeichnisstruktur auf Ihrer Festplatte des PC's. Hier können Sie das Verzeichniss auswählen in dem Sie die Daten für Ihr Keyboard auf dem PC abgelegt haben oder ablegen wollen.

Nach erfolgreichem Verbinden zu Ihrem Keyboard (Connect) erhalten Sie im oberen Keyboardbereich des Programms die Ordnerstruktur auf der Festplatte des Keyboards.

Wenn Sie Dateien kopieren oder eine andere Aktion machen wollen müssen Sie erst einmal die Datei im gewählten Bereich auswählen.

Beispiel:

Aufgabe:

Sie wollen die Datei von der Festplatte Ihres PC auf die Festplatte des Keyboards kopieren.

Antwort:

Sie wählen Ihr Laufwerk auf der PC seite aus, wechseln in den Ordner in dem die Datei auf der Festplatte des PC's liegt und markieren diese durch einen klick. Eine markierte Datei erkennen Sie in dem sie mit einem farblichen Balken hervorgehoben ist. Jetzt wählen Sie auf der oberen Keyboardseite des Programmes den Order (HD Folders) aus in dem die gewünschte Datei hereingeladen wird.

Nun müssen wir dem Programm nur noch sagen dass wir die von uns markierte Datei auf die Festplatte des Keyboards laden soll. Das erledigt für uns der Knopf Upload.

Sobald wir den Knopf Upload drücken ladet das Programm die von uns markierte Datei in den Ordner.

Wichtig:

Upload bedeutet immer vom PC zum Keyboard laden. Im gegensatz zu Download, das ist wenn wir was vom Keyboard auf unseren PC laden wollen (Vergleichbar mit Download der schon aus dem Internet bekannt sein dürfte)
Die Dateien die wir z.B. vom PC auf das Keyboard laden bleiben auch nacher noch auf dem PC erhalten.

Nach diesem System können wir alle Organisationen vornehmen. Wir müssen immer auf der Seite von der wir was machen wollen markieren und danach die verschiedene Aktion vornehmen.

Welche Aktionen Sie mit dem Programm machen können erfahren wir jetzt.

Mkdir

Mit Mkdir können Sie einen neuen Ordner auf der Fesplatte Ihres PC's oder auf der Festplatte des Keyboards erzeugen. (Entscheidend ist nur ob sie einen Ordner auf der Keyboardseite oder PC Seite markiert haben.) Die Ordner werden immer in dem Markierten Ordner als Unterordner erzeugt.

DelDir

Mit DelDir löschen Sie den Markierten Order mit seinem kompletten Inhalt. ----Vorsicht----
Die Daten sind unwiederrufflich gelöscht.

Copy

Kopiert die Datei

Move

/erschiebt die Datei

Rename

Mit Rename können Sie Dateien umbenennen.

Delete

Mit Delete können Sie Dateien löschen ---Vorsicht, erst genau überlegen-----

Refresh

Der Refresh Button ist nur auf der Keyboardseite des Programms vorhanden und bewirkt dass sie die anzeige des HD Folders und HD Files auf den aktuellsten Stand bringt. Denn es wird nicht wie auf der Computerseite nach jeder Aktion aktualisiert. Damit Sie sehen was sich aktuell auf der Festplatte des Keyboards befindest sollten sie nach jeder Aktion den Refreshknopf einmal drücken.

Beim Ausführen einer Aktion z.B. Upload ersehen sie an den fortlaufenden zählwerk wie lange die Aktion noch dauert!

TopTip:

Um mehrere Dateien gleichzeitig auszuwählen klicken Sie mit der Maus auf die Datei mit gedrückter STRG Taste der Tastatur.

Zwischen den beiden Auswahlfenstern Keyboard /Computer sehen Sie Selected das zeigt Ihnen die markierten Dateien auf der Keyboardseite an. Das gleiche steht unter Computer das natürlich auch die markierten Dateien auf der Computerfestplatte zeigt.

Zusätzliche Einstellungen in der Menüauswahl.

Port:

Baud

Unter Port finden Sie noch die Einstellung Baud welches die Übertragungsgeschwindigkeit angibt. Lassen Sie diese auf 115200 stehen. Diese Standardeinstellung funktioniert in den meisten Fällen.

Disk info

Zeigt Informationen zur Keyboardfestplatte

Exit

Beendet das Programm Ketron FT

Utility:

⌘ Select all

Markiert alle im gewählten Ordner befindliche Dateien auf der Box HD Files des Keyboards

⌘ Select all

Markiert alle im gewählten Ordner befindlichen Dateien auf der Computerseite (rechts unten)

⌘ Scandisk

Führt einen Scandisk auf der Festplatte des Keyboards aus.

Folder Lock/Unlock

Über diese Funktion können Sie Ordner auf der Festplatte des Keyboards einen Ordner vor Schreibzugriff schützen oder den Schutz aufheben.

Welcome enabled

Aktiviert oder Deaktiviert den Willkommensbildschirm

Extension:

Hier können Sie auswählen welche Dateitypen im Auswahlfeld angezeigt werden und welche nicht. Standardmässig können Sie alle vom Keyboard unterstützten Dateitypen in der Auswahl sehen. Wollen Sie nur bestimmte Dateitypen in der Auswahl sehen so deaktivieren Sie die nicht gewünschten Dateitypen, so dass kein Häkchen auf der linken Seite mehr sichtbar ist für die gewünschte Dateitypen.

Wollen Sie alle erdenkbaren Dateitypen sehen, so klicken Sie aktivieren sie *.*

Durch einen Klick auf Invert sel Aktivieren oder Deaktivieren Sie die gewählten Auswahlformate.

About:

Zeigt die Programmversion an im Moment noch Release 1.0 und natürlich auch den Hersteller dieser Software.

Probleme:

Achtung bei einigen X1 Keyboards funktioniert die Software nicht und sie erhalten einen Time out. Das liegt an einem Chip ihres Gerätes der ausgetauscht werden muss, sonst geht es nicht.

Setzen Sie sich mit Ihrem Händler in Verbindung der hilft ihnen sicherlich weiter.

Diese Beschreibung darf nur mit Genehmigung des Autors auf anderen Internetseiten zur Verfügung oder verlinkt werden.

n.rappengger